



wersja
polska



Agroplast



Pompa P-100

Instrukcja obsługi
- z kartą gwarancyjną

SPIS TREŚCI

Warunki gwarancji i wprowadzenie	3
Budowa pompy	4
Obsługa techniczna oraz warunki bezpiecznej pracy	5
Wymiana podstawowych elementów	6



SZANOWNI PAŃSTWO,

Dziękujemy za dokonanie zakupu Pompy P-100 z oferty firmy **AGROPLAST**. Urządzenie to zostało zaprojektowane i wyprodukowane z zastosowaniem najnowocześniejszych technologii i poddane procesowi rygorystycznej kontroli jakości. Naszym celem jest zapewnienie każdemu Klientowi satysfakcji z używania produktów firmy **AGROPLAST** przez wiele lat.

Gwarant bezpłatnie usunie ewentualną niesprawność urządzenia pod warunkiem wykorzystania go zgodnie z przeznaczeniem i zaleceniami Instrukcji Obsługi. Warunkiem skorzystania z gwarancji **AGROPLAST** jest przedstawienie w punkcie zakupu (lub u producenta) prawidłowo wypełnionej przez sprzedawcę karty gwarancyjnej, która powinna zawierać następujące informacje: typ produktu, numer seryjny, datę sprzedaży, pieczęć sklepu i podpis sprzedawcy.

Gwarancja **AGROPLAST** obejmuje swym zakresem wyroby zakupione w Polsce i pozostaje ważna na terytorium Rzeczypospolitej Polskiej.

WARUNKI GWARANCJI:

Gwarancja rozpoczyna się od daty nabycia urządzenia wpisanej do karty gwarancyjnej oraz obejmuje wady wynikające z przyczyn tkwiących w urządzeniu i ujawnionych w trakcie jego użytkowania. Okres udzielonej gwarancji: 24 miesięcy.

Wady urządzenia ujawnione w okresie gwarancji będą usuwane bezpłatnie. Naprawa gwarancyjna zostanie wykonana u producenta w możliwie najkrótszym terminie.

Zakresem gwarancji nie są objęte czynności wymienione w Instrukcji Obsługi oraz należące do normalnej obsługi eksploatacyjnej, np. kontrola stanu oleju oraz jego wymiana, kontrola ciśnienia w kolektorze tłoczycym.

Gwarancja **AGROPLAST** nie ma zastosowania jeżeli:

- dane wpisane w karcie gwarancyjnej będą niezgodne z danymi urządzenia
- numer seryjny umieszczony na urządzeniu będzie zniszczony lub nieczytelny
- zostanie stwierdzona ingerencja nieupoważnionych osób lub serwisów
- uszkodzenie powstało na skutek użytkowania produktu niezgodnie z jego przeznaczeniem
- uszkodzenie powstało z przyczyn natury zewnętrznej: zjawiska atmosferyczne, obsługa niezgodna z instrukcją, urazy mechaniczne, użycie niewłaściwych materiałów eksploatacyjnych, niewłaściwe zasilanie (np. użycie uszkodzonego wałka przekładnika mocy itp.)

AGROPLAST może się uchylić od dotrzymania terminowej usługi gwarancyjnej, jeśli zaistnieją zakłócenia w działalności firmy spowodowane nieprzewidywalnymi okolicznościami, np. niepokojami społecznymi, klęskami żywiołowymi itp. **AGROPLAST** nie odpowiada za szkody i straty powstałe w wyniku niemożności korzystania ze sprzętu będącego w naprawie.

Gwarancja na sprzedany towar konsumpcyjny nie wyłącza, nie ogranicza, ani nie zawieszają uprawnień kupującego wynikających z niezgodności towaru z umową.

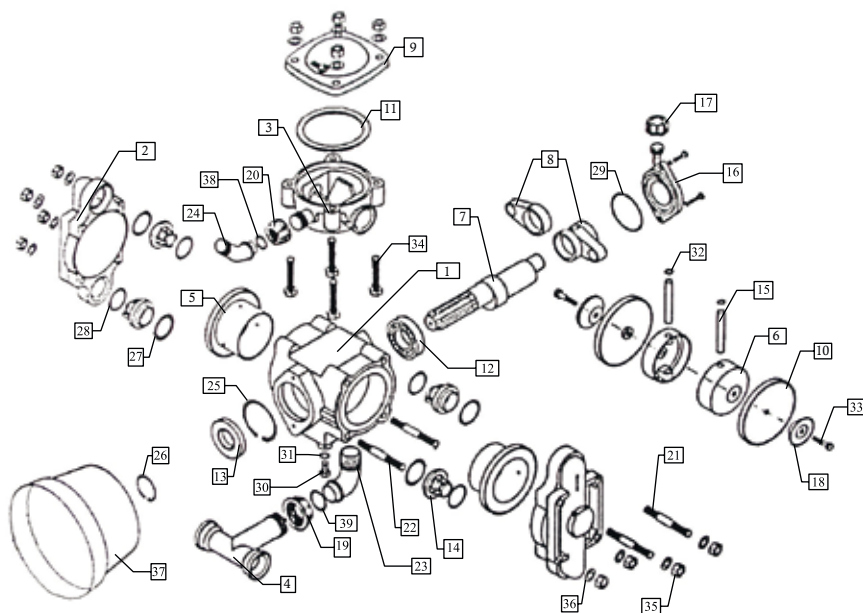
Drogi Kliencie, W razie stwierdzenia w nabytym urządzeniu ukrytych wad podlegających warunkom gwarancji, prosimy o kontakt z punktem sprzedaży lub bezpośrednio z naszą firmą.

Agroplast

22-107 Sawin, ul. Lubelska 24
tel. (82) 567 39 51
www.agroplast.pl

*Prowadzimy ciągłą sprzedaż części
zamiennych oraz serwis pogwarancyjny.*

Budowa pompy P-100S



Legenda:

- | | |
|--|---|
| 1. Korpus pompy P-100, nr. kat. 220028 | 21. Trzpień gwintowany M12x260 |
| 2. Głowica pompy, nr. kat. 221384 | 22. Śruba dwustronna M12x320 |
| 3. Kolektor tłoczący, nr. kat. 221131 | 23. Kolano Ø 32/90 1¼", nr. kat. 221292 |
| 4. Kolektor ssący, nr. kat. 221148 | 24. Kolano Ø 25/30 1", nr. kat. 221285 |
| 5. Tuleja tłoka pompy, nr. kat. 220431 | 25. Pierścień osadczy W72x3 |
| 6. Tłok pompy, nr. kat. 221179 | 26. Pierścień uszczelniający 35x5 |
| 7. Wałek pompy, nr. kat. 221346 | 27. Pierścień uszczelniający 38x4, nr. kat. 221438 |
| 8. Korbowód, nr. kat. 221339 | 28. Pierścień uszczelniający 70x3, nr. kat. 221391 |
| 9. Czasza kolektora, nr. kat. 221124 | 29. Korek spustowy M10x14, nr. kat. 221407 |
| 10. Membrana tłocząca, nr. kat. 221230 | 30. Pierścień uszczelniający 8x2,5 |
| 11. Przepona powietrzniaka, nr. kat. 221193 | 31. Pierścień osadczy W17 |
| 12. Łożysko kulkowe 6207 | 32. Śruba M10x20 |
| 13. Pierścień simmering 35x72x10, nr. kat. 221360 | 33. Śruba M12x55 |
| 14. Zawór pompy P-100, nr. kat. 221209 | 34. Nakrętka M12 |
| 15. Sworzeń tłoka, nr. kat. 221117 | 35. Podkładka 12 |
| 16. Dekiel wskaźnika oleju, nr. kat. 221162 | 36. Osłona WDM |
| 17. Korek wlewu oleju | 37. Pierścień uszczelniający 32x133 |
| 18. Nakładka przepony, nr. kat. 221247 | 38. Pierścień uszczelniający 25x3, nr. kat. 221414 |
| 19. Nakrętka 1¼", nr. kat. 221261 | 39. Pierścień simeringa 35x45x7, nr. kat. 221421 |
| 20. Nakrętka 1", nr. kat. 221278 | |

Dane techniczne:	
wydajność	do 120 l/min
obr. min.	350 obr/min
obr. max.	550 obr/min
olej silnikowy	CB SAE 40
ilość oleju	0,50 L
masa	10,13 kg
wysokość	320 mm
szerokość	320 mm

- zastosowanie łożysk igiełkowych na elementach obrotowych przyczynia się do długiej i bezawaryjnej pracy pompy oraz obniża wytwarzanie się ciepła do minimum
- tłok aluminiowy pracujący w żeliwnej tulei zapewnia najlepsze właściwości współpracy tych elementów
- mała ilość wytwarzanego ciepła pozwala na długą pracę pompy bez przerwy

PRZEZNACZENIE:

Pompa membranowo-tłokowa, przeznaczona jest do stosowania w opryskiwaczach polowych. Może być wykorzystywana do pracy z dopuszczonymi do obrotu środkami ochrony roślin i płynnymi nawozami mineralnymi.

PIERWSZE URUCHOMIENIE:

Po zamontowaniu pompy na opryskiwaczu należy dokonać próbnego uruchomienia, sprawdzając i ewentualnie korygując co następuje:

- zalecany poziom oleju w wzierniku pompy to połowa skali między minimum a maximum,
- ewentualny niedobór uzupełnić olejem CB SAE 40 lub innym olejem silnikowym o podobnych parametrach,
- sprawdzić ciśnienie w powietrzniku pompy przy użyciu manometru podłączonego do zaworka. Ciśnienie w powietrzniku niepracującej pompy powinno wynosić od 1/3 do 1/2 ciśnienia roboczego. Upuścić lub dopompować powietrze przy użyciu sprężarki lub pompki samochodowej wyposażonej w manometr.

OBSŁUGA TECHNICZNA ORAZ WARUNKI BEZPIECZNEJ PRACY:

W celu zapewnienia długotrwałej i niezawodnej pracy pompy należy:

- każdorazowo przed rozpoczęciem pracy sprawdzać i ewentualnie korygować poziom oleju w pompie i ciśnienie w powietrzniku kolektora tłoczącego wg zaleceń podanych wcześniej,
- każdorazowo po zakończeniu pracy układ ciśnieniowy przepłukać czystą wodą,
- po zakończonym sezonie eksploatacyjnym oraz w okresie przymrozków wiosną, jesienią i zimą, spuszczać resztki wody z kolektora (zdjąć przewód ssawny pompy i pracować nią kilkanaście sekund (15-20), aby usunąć całą wodę ze środka),
- kontrolować zużycie przewodów ciśnieniowych – wraz ze stwierdzenia pęknięć wymienić
- sprawdzić trwałość połączeń kolan doprowadzających i odprowadzających ciecz z pompy



UWAGA

Nie spuszczonej wody może zamarznąć, co grozi uszkodzeniem pompy.

- przestrzegać okresów wymiany oleju co 1 rok
- raz w roku, najlepiej przed rozpoczęciem sezonu eksploatacyjnego, wymienić na nowe: membrany pompy, zaworki zwrotne oraz przeponę powietrznika,
- przez pierwsze 16 godzin pracy zespoły pompy są docierane i nie wolno przekraczać ciśnienia pracy 1,0 MPa,
- podczas całego okresu użytkowania pompy nie zaleca się przekraczać ciśnienia roboczego 1,6 Mpa.

WYMIANA OLEJU:

Aby wymienić olej w pompie należy:

- odkręcić korek wlewu oleju w pompie,
- wykręcić z korpusu korek spustowy znajdujący się na dole korpusu pompy
- spuścić zużyty olej do podstawionego naczynia, (olej należy spuszczać, gdy pompa jest rozgrzana),
- po spuszczeniu oleju i wkręceniu korka spustowego należy włączyć przez gniazdo korka wlewu olej do poziomu pomiędzy min a max.

WYMIANA ZAWORKÓW ZWROTNYCH:

Przed przystąpieniem do wymiany zaworków zwrotnych należy:

- odłączyć przewód ssawny i tłoczny,
- spuścić resztki wody z głowic,
- odkręcić nakrętki i śruby mocujące głowice,
- wyjąć zaworki zwrotne,
- przy wkładaniu nowych zaworków zwracać uwagę na ich odpowiednie usytuowanie w stosunku do kierunku przepływu cieczy,
- montaż wykonać w odwrotnej kolejności.

WYMIANA MEMBRANY POMPY:

- demontować pompę z opryskiwacza i spuścić olej,
- wykonać czynności jak przy wymianie zaworków zwrotnych,
- odkręcić membrany od tłoka pompy,
- założyć nowe membrany,
- montaż wykonać w odwrotnej kolejności.



UWAGA

Wyciekanie z otworu wlewowego pompy oleju o białym zmętnieniu świadczy o awaryjnym pęknięciu membrany i konieczności natychmiastowego wyłączenia napędu pompy. Zaleca się wymianę wszystkich membran jednocześnie oraz oleju.

WYMIANA PRZEPONY POWIETRZNIKA:

W celu wymiany przepony powietrznika należy:

- naciskając na zaworek wentyla, wypuścić powietrze,
- odkręcić nakrętki mocujące czaszę kolektora,

- wymienić przeponę,
- dokręcić nakrętki mocujące czaszę kolektora,
- uzupełnić powietrze w powietrzniku.



PAMIĘTAJ

W czasie napraw i remontów stosować wyłącznie oryginalne części producenta pompy. Jeżeli zachodzi konieczność zdemontowania wału, należy ustawić w pozycji poziomej nakielki znajdujące się na jego czole.

KARTA GWARANCYJNA

Nazwa, typ

Nr fabryczny

Data sprzedaży

pieczętka sprzedawcy, podpis

Agroplast
 22-107 Sawin
 ul. Lubelska 24
 tel. (82) 567 39 51



Agroplast™

Agroplast

ul. Lubelska 24

22-107 Sawin

Polska (Poland)

tel./fax +48 82 567 39 51

e-mail: firma@agroplast.pl

GPS

N 51°16'11"

E 23°25'34"

www.agroplast.pl

